

1.1 ความเป็นมาของการจัดทำรายงาน

1.2 รายละเอียดโครงการโดยสังเขป

1.2.1 รายละเอียดโครงการ

1.2.2 จุดที่ตั้งและขอบเขตการปกครอง

1.2.3 ลักษณะภูมิประเทศบริเวณโครงการ

1.2.4 การคมนาคม

1.2.5 การทำเหมือง

1.3 แผนการดำเนินงานทางด้านสิ่งแวดล้อม

1.3.1 แผนการตรวจสอบมาตรการป้องกันและ
แก้ไขผลกระทบสิ่งแวดล้อม

1.3.2 แผนการติดตามตรวจสอบคุณภาพสิ่งแวดล้อม

บทที่ 1

บทนำ

1.1 ความเป็นมาของการจัดทำรายงาน

ตามที่ ห้างหุ้นส่วนจำกัด กรุงเกษม ได้ยื่นเรื่องเพื่อขออนุญาตดำเนินการทำเหมือง โครงการเหมืองแร่ทรายแก้ว ประทานบัตรที่ 26322/16155 ตั้งอยู่ที่ ตำบลคลองขุดและตำบลสนามไชย อำเภอนาโยงและอำเภอนายายอาม จังหวัดจันทบุรี โดยได้รับอนุญาตตั้งแต่วันที่ 3 มีนาคม 2559 ถึงวันที่ 2 มีนาคม 2584 รวมอายุประทานบัตร 25 ปี ดังเอกสารแนบ 1 ซึ่งโครงการดังกล่าวเป็นโครงการที่เข้าข่ายตามประกาศกรมอุตสาหกรรมพื้นฐานและการเหมืองแร่ เรื่อง มาตรการป้องกันและแก้ไขผลกระทบสิ่งแวดล้อม โครงการเหมืองแร่ทรายแก้ว หรือทรายซิลิกา ประกาศ ณ วันที่ 23 สิงหาคม 2556 ดังเอกสารแนบ 2 ที่ได้กำหนดมาตรการป้องกันและแก้ไขผลกระทบสิ่งแวดล้อม และมาตรการติดตามตรวจสอบผลกระทบสิ่งแวดล้อม สำหรับผู้ที่ได้รับประทานบัตรเหมืองแร่ทรายแก้ว หรือทรายซิลิกาที่คาดว่าจะเกิดขึ้นจากการทำเหมือง และกำหนดให้โครงการปฏิบัติตามมาตรการป้องกันและแก้ไขผลกระทบสิ่งแวดล้อมตามเงื่อนไขที่กำหนดไว้ในการออกประทานบัตรอย่างเคร่งครัด

ดังนั้น ห้างหุ้นส่วนจำกัด กรุงเกษม จึงได้มอบหมายให้บริษัท ไมน์ เอ็นจิเนียริง คอนซัลแตนท์ จำกัด ดำเนินการจัดทำรายงานผลการปฏิบัติตามมาตรการป้องกันและแก้ไขผลกระทบสิ่งแวดล้อม และมาตรการติดตามตรวจสอบคุณภาพสิ่งแวดล้อมตามเงื่อนไขที่เห็นชอบรายงาน

1.2 รายละเอียดโครงการโดยสังเขป

1.2.1 รายละเอียดโครงการ

ชื่อโครงการ	โครงการเหมืองแร่ทรายแก้ว
เจ้าของโครงการ	ห้างหุ้นส่วนจำกัด กรุงเกษม
สถานที่ตั้งโครงการ	ตำบลคลองขุดและตำบลสนามไชย อำเภอนาโยงและอำเภอนายายอาม จังหวัดจันทบุรี
ขนาดพื้นที่โครงการ	เนื้อที่ 102-1-03 ไร่
โครงการได้รับอนุญาต	ตั้งแต่วันที่ 3 มีนาคม 2559 ถึงวันที่ 2 มีนาคม 2584 รวมอายุประทานบัตร 25 ปี
ได้รับอนุญาตประทานบัตรเลขที่	26322/16155

1.2.2 จุดที่ตั้งและขอบเขตการปกครอง

พื้นที่โครงการ ตั้งอยู่ในเขตท้องที่ ตำบลคลองขุดและตำบลสนามไชย อำเภอท่าใหม่และอำเภอนายายอาม จังหวัดจันทบุรี ปรากฏในแผนที่ภูมิประเทศมาตราส่วน 1:50,000 ของกรมแผนที่ทหาร ลำดับชุด L7018 ราว 5334 II ตั้งอยู่ระหว่างเส้นกริดนอนที่ 1395000-1396000 เหนือ และเส้นกริดตั้งที่ 815000-816000 ตะวันออก ดังรูปที่ 1-1

1.2.3 ลักษณะภูมิประเทศพื้นที่โครงการ

พื้นที่โครงการมีลักษณะภูมิประเทศเป็นที่ราบลุ่มมีระดับความสูงของพื้นที่ประมาณ 3 เมตรเหนือระดับน้ำทะเลปานกลาง สภาพพื้นที่ส่วนใหญ่เป็นที่รกร้างว่างเปล่าไม่มีการใช้ประโยชน์ใดๆ มีวัชพืชและต้นไม้นขนาดเล็กขึ้นกระจายอยู่ทั่วไป ดังรูปที่ 1-2

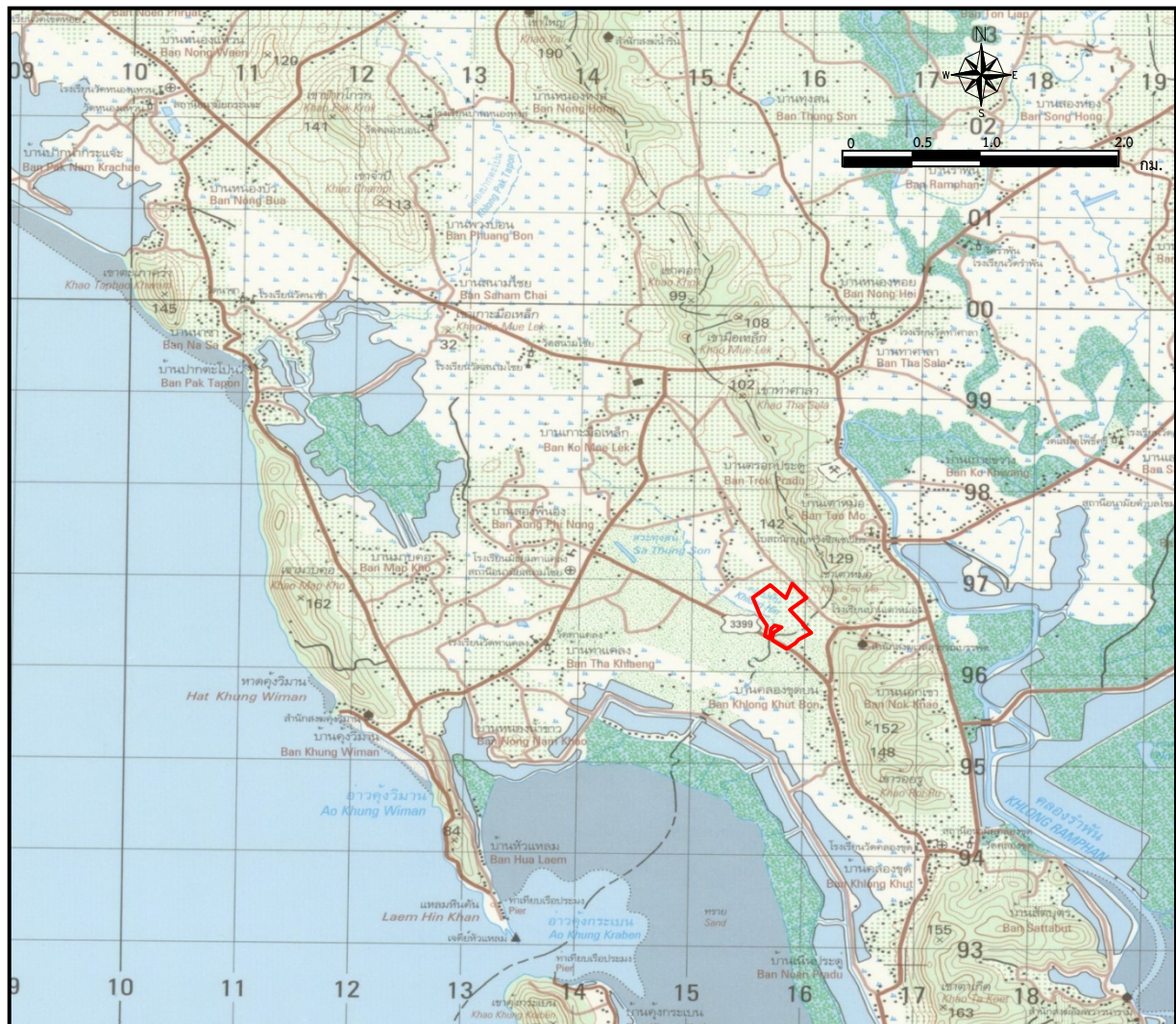
1.2.4 การคมนาคม

การคมนาคมเพื่อเดินทางเข้าสู่พื้นที่โครงการโดยทางรถยนต์จากทางหลวงแผ่นดินหมายเลข 3 ถนนสุขุมวิท (กรุงเทพฯ-จังหวัดจันทบุรี) และเดินทางจากจังหวัดระยอง-มุ่งสู่จังหวัดจันทบุรี ถึงหลักกิโลเมตรที่ 301 ให้เลี้ยวขวาเข้าทางหลวงหมายเลข 3399 ระยะทางประมาณ 15.5 กิโลเมตร จะถึงสามแยกบริเวณที่ตั้งสำนักงานองค์การบริหารส่วนตำบลสนามไชย จึงเลี้ยวซ้ายไปทางทิศตะวันออกใช้เส้นทางหลวงหมายเลข 4036 ระยะทางประมาณ 1 กิโลเมตร จะถึงพื้นที่โครงการ ดังรูปที่ 1-3

1.2.5 การทำเหมือง

การทำเหมืองแร่ของโครงการ ออกแบบตามแผนผังโครงการโดยวิธีเหมืองทาบ ในลักษณะเปิดบ่อเหมือง (Open Pit) ที่มีความลึกของบ่อเหมืองสูงสุดไม่เกิน 12 เมตร ตามความลึกของชั้นทรายแก้ว แล้วลดระดับลงในลักษณะขั้นบันได (Benching Method) จนถึงระดับความลึก 12 เมตร ซึ่งเป็นระยะสุดท้ายของการทำเหมือง ทั้งนี้ จะรักษาหน้าเหมืองให้มีความลาดเอียงเฉลี่ยรวมไม่เกิน 35 องศา และเว้นพื้นที่ไม่ทำเหมืองเข้าใกล้แหล่งน้ำสาธารณะ และถนนสาธารณะในระยะ 50 เมตร ขั้นตอนการเปิดหน้าเหมืองจะเริ่มจากการเปิดหน้าดินที่ปิดทับชั้นแร่ออกไปเก็บกองยังพื้นที่ที่เตรียมไว้ เมื่อเปิดหน้าดินถึงชั้นแร่แล้วจะใช้รถ Back Hoe ขุดตักแร่ใส่รถบรรทุก ลำเลียงไปยังโรงแต่งแร่ของโครงการที่อยู่นอกพื้นที่โครงการ

รูปที่ 1-1 แสดงตำแหน่งที่ตั้งโครงการ



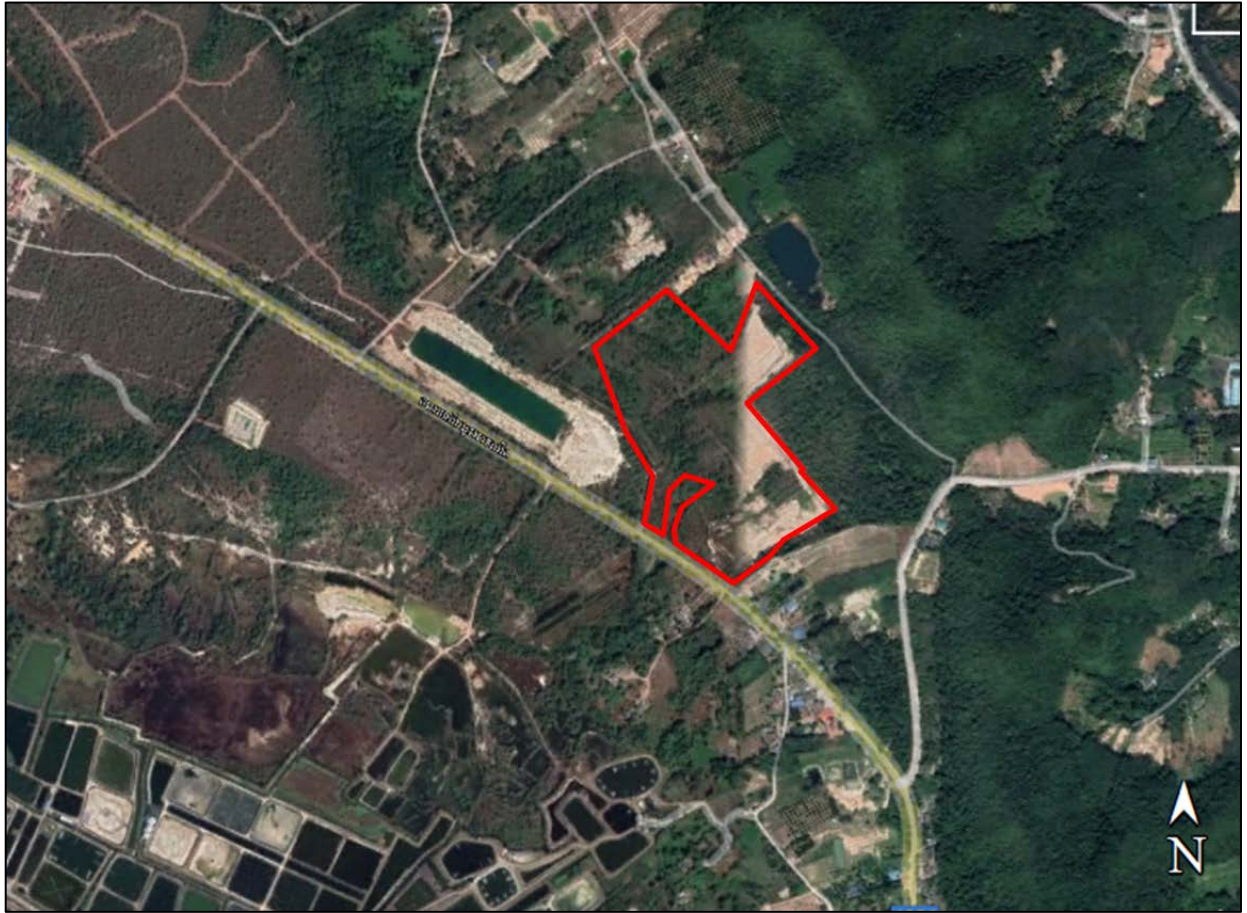
สัญลักษณ์ :



พื้นที่โครงการ ประทานบัตรที่ 26322/16155

ที่มา : แผนที่ภูมิประเทศมาตราส่วน 1 : 50,000 ของกรมแผนที่ทหาร ลำดับชุด L7018 ระหว่าง 5334 II

รูปที่ 1-2 แสดงลักษณะภูมิประเทศพื้นที่โครงการ



สัญลักษณ์ :



พื้นที่โครงการ ประทานบัตรที่ 26322/16155



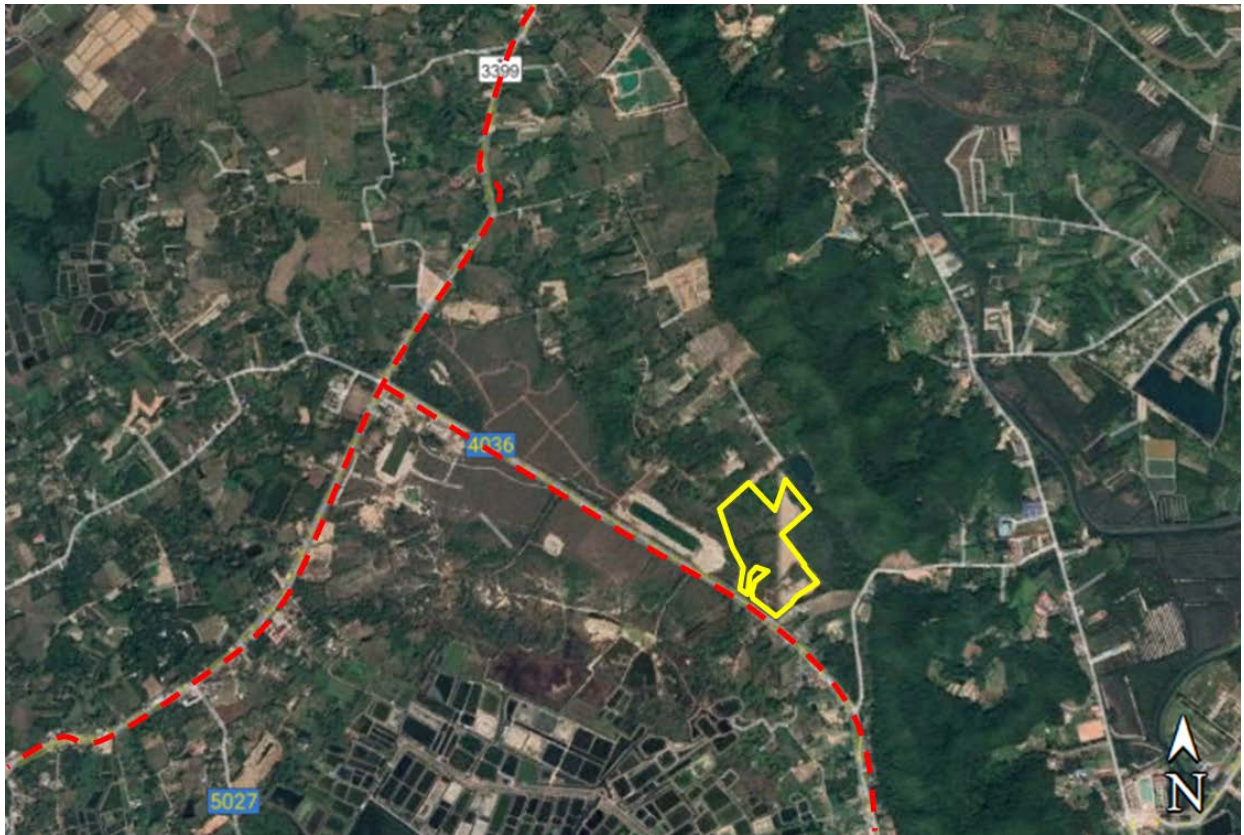
พื้นที่หน้าเหมืองปัจจุบัน



แนวเขตไม่ทำเหมือง

ที่มา: www.googleearth.com, 2564 และการสำรวจภาคสนาม (2568)

รูปที่ 1-3 แสดงเส้นทางคมนาคมเข้าสู่พื้นที่โครงการ



สัญลักษณ์ :



พื้นที่ตั้งโครงการ



เส้นทางเข้าสู่พื้นที่โครงการ

3399

ทางหลวงหมายเลข 3399



เส้นทางเข้าสู่พื้นที่โครงการ

ที่มา : www.googleearth.com, 2564 และการสำรวจภาคสนาม (2568)

1.3 แผนการดำเนินงานทางด้านสิ่งแวดล้อม

การดำเนินการตามมาตรการป้องกันและแก้ไขผลกระทบสิ่งแวดล้อม โครงการเหมืองแร่ทรายแก้ว ประทานบัตรที่ 26322/16155 ของห้างหุ้นส่วนจำกัด กรุงเกษม ตั้งอยู่ที่ ตำบลคลองขุดและตำบลสนามไชย อำเภอลำใหม่และอำเภอนายายอาม จังหวัดจันทบุรี แบ่งออกเป็น 2 ส่วน ดังต่อไปนี้

1.3.1 แผนการตรวจสอบมาตรการป้องกันและแก้ไขผลกระทบสิ่งแวดล้อม

ห้างหุ้นส่วนจำกัด กรุงเกษม ได้มอบหมายให้ บริษัท ไมน์ เอ็นจิเนียริง คอนซัลแตนท์ จำกัด เป็นบริษัทที่ปรึกษาด้านสิ่งแวดล้อม โดยดำเนินการเก็บรวบรวมข้อมูลผลการปฏิบัติตามมาตรการป้องกันและแก้ไขผลกระทบสิ่งแวดล้อมตามเงื่อนไขแนบท้ายประทานบัตรที่กำหนดไว้ดังเอกสารแนบ 2 เพื่อนำเสนอต่อสำนักงานนโยบายและแผนทรัพยากรธรรมชาติและสิ่งแวดล้อม กรมอุตสาหกรรมพื้นฐานและการเหมืองแร่ และหน่วยงานที่เกี่ยวข้อง

1.3.2 แผนการติดตามตรวจสอบคุณภาพสิ่งแวดล้อม

สำหรับแผนการติดตามตรวจสอบคุณภาพสิ่งแวดล้อมตามเงื่อนไขมาตรการป้องกันและแก้ไขผลกระทบสิ่งแวดล้อม แสดงได้ดังตารางที่ 1-1 ทั้งนี้ผลการตรวจวัดจะเปรียบเทียบกับค่ามาตรฐานที่กำหนด เพื่อนำเสนอต่อสำนักงานนโยบายและแผนทรัพยากรธรรมชาติและสิ่งแวดล้อม กรมอุตสาหกรรมพื้นฐานและการเหมืองแร่ และหน่วยงานที่เกี่ยวข้อง

ตารางที่ 1-1 แผนการตรวจวัดคุณภาพสิ่งแวดล้อม

คุณภาพสิ่งแวดล้อม	ดัชนีตรวจวัด	ความถี่	สถานีตรวจวัด
1. คุณภาพอากาศ	<ul style="list-style-type: none"> ฝุ่นละอองแขวนลอยรวม (TSP) ฝุ่นละอองขนาดเล็กกว่า 10 ไมครอน (PM-10) 	ปีละ 2 ครั้ง สถานีละ 3 วัน ต่อเนื่อง ในช่วงเดือน มีนาคม-เมษายน และเดือน พฤศจิกายน-ธันวาคม	1. โรงเรียนวัดท่าแฉลบ 2. บ้านคลองขุดบน 3. บ้านสองพี่น้อง
2. ระดับเสียง	<ul style="list-style-type: none"> ระดับเสียงเฉลี่ย 24 ชั่วโมง (Leq 24 hrs.) ระดับเสียงสูงสุด (L_{max}) 	ปีละ 2 ครั้ง สถานีละ 3 วัน ต่อเนื่อง ในช่วงเดือน มีนาคม-เมษายน และเดือน พฤศจิกายน-ธันวาคม	1. โรงเรียนวัดท่าแฉลบ 2. บ้านคลองขุดบน 3. บ้านสองพี่น้อง
3. คุณภาพน้ำ	<ul style="list-style-type: none"> ความเป็นกรด-ด่าง (pH) ความขุ่น (Turbidity) ปริมาณตะกอนแขวนลอยทั้งหมด (Total Suspended Solids) ปริมาณตะกอนละลายทั้งหมด (Total Dissolved Solids) ความกระด้างทั้งหมด (Total Hardness (as CaCO₃)) เหล็ก (Iron) ตะกั่ว (Lead) แคดเมียม (Cadmium) สารหนู (Arsenic) 	ปีละ 2 ครั้ง ในช่วงเดือน มีนาคม-เมษายน และเดือน พฤศจิกายน-ธันวาคม	1. คลองหิน 2. คลองสาธารณะประโยชน์ 3. บ่อน้ำบาดาลบ้านคลองขุดบน 4. บ่อน้ำบาดาลบ้านท่าแฉลบ

ที่มา : ประกาศกรมอุตสาหกรรมพื้นฐานและการเหมืองแร่ เรื่อง มาตรการป้องกันและแก้ไขผลกระทบสิ่งแวดล้อม โครงการเหมืองแร่ทรายแก้ว หรือทรายซิลิกา ประกาศ ณ วันที่ 23 สิงหาคม 2556

หมายเหตุ : สภาพแวดล้อมของสถานี่ตรวจวัด

1. โรงเรียนวัดท่าแฉลบ :

ตำแหน่งตั้งเครื่องตรวจวัดเป็นพื้นที่โล่งอยู่ภายในบริเวณโรงเรียนวัดท่าแฉลบ มีต้นไม้ล้อมรอบ ฝั่งด้านหลังมีถนนเข้า-ออกของทางโรงเรียน ข้างๆ ถนนจะมีอาคารเรียนกับฐานพระและอุปกรณ์เครื่องเล่น ห่างกับถนนหลักประมาณ 40 เมตร ห่างจากพื้นที่โครงการไปทางทิศตะวันตก ประมาณ 2.1 กิโลเมตร สภาพแวดล้อมข้างเคียงเป็นพื้นที่ชุมชน และทางหลวงหมายเลข 4036

2. บ้านคลองขุดบน :

ตำแหน่งตั้งเครื่องตรวจวัดตั้งอยู่ในบริเวณบ้านราษฎร์ในชุมชนบ้านคลองขุดบน เป็นพื้นที่โล่ง ข้างถนนที่ชาวบ้านใช้เดินไปมาระหว่างหน้าบ้านและหลังบ้าน ด้านหลังจะเป็นบ้านชาวบ้านและห้องแถวเช่า ด้านหน้าห่างกับถนนหลักเพียง 10 เมตร ห่างจากพื้นที่โครงการไปทางทิศตะวันออกเฉียงใต้ ประมาณ 0.7 กิโลเมตร สภาพแวดล้อมข้างเคียงเป็นพื้นที่ชุมชน และทางหลวงหมายเลข 4036

3. บ้านสองพี่น้อง :

ตำแหน่งตั้งเครื่องตรวจวัดตั้งอยู่ในบริเวณบ้านราษฎร์ในชุมชนบ้านสองพี่น้อง ห่างจากพื้นที่โครงการไปทางทิศตะวันตกเฉียงเหนือ ประมาณ 1.7 กิโลเมตร สภาพแวดล้อมข้างเคียงเป็นพื้นที่ชุมชน และทางหลวงหมายเลข 3399

4. คลองหิน :

เป็นลำน้ำขนาดเล็ก จุดเก็บตัวอย่างน้ำอยู่ห่างจากพื้นที่โครงการไปทางทิศตะวันออกเฉียงใต้ ประมาณ 0.1 กิโลเมตร สภาพแวดล้อมข้างเคียงเป็นพื้นที่เกษตรกรรม (สวนทุเรียน) ห่างกับถนนใหญ่ 80-90 เมตร เป็นคลองขนาดไม่กว้าง รอยล้อมไปด้วยหญ้าและแนวต้นไม้

5. คลองสาธารณะประโยชน์ :

เป็นลำน้ำขนาดเล็ก มีน้ำไหลไม่ตลอดทั้งปี ห่างจากพื้นที่โครงการไปทางทิศใต้ ประมาณ 0.8 กิโลเมตร สภาพแวดล้อมข้างเคียงเป็นพื้นที่รกร้าง เส้นคลองอยู่บริเวณใกล้ๆกับบริษัท ชิลิก้า แซนด์ จำกัด เป็นคลองยาวมีแนวต้นไม้ล้อมรอบคลอง ต้องเดินเข้าไปเพราะถนนตันซอยเสียหาย รถยนต์ไม่สามารถเข้าไปได้ ระยะทางตันซอยถึงจุดเก็บน้ำประมาณ 300 เมตร

6. บ่อน้ำบาดาลบ้านคลองขุดบน :

เป็นบ่อน้ำบาดาลที่อยู่ในชุมชนบ้านคลองขุดบน ห่างจากพื้นที่โครงการไปทางทิศตะวันออกเฉียงใต้ ประมาณ 0.8 กิโลเมตร สภาพแวดล้อมข้างเคียงเป็นพื้นที่ชุมชน และทางหลวงหมายเลข 4036

7. บ่อน้ำบาดาลบ้านท่าแฉลบ :

เป็นบ่อน้ำบาดาลที่อยู่ในชุมชนบ้านท่าแฉลบติดกับโรงเรียนวัดท่าแฉลบ ลึกประมาณ 5-10 เมตร ห่างจากพื้นที่โครงการไปทางทิศตะวันตก ประมาณ 2 กิโลเมตร สภาพแวดล้อมข้างเคียงเป็นพื้นที่ชุมชน และทางหลวงหมายเลข 4036